

LIVSPUSSLET OCH MILJÖN - HUR PÅVERKAR DE VÅRT BETEENDE?

Louise Eriksson
Kulturgeografiska institutionen
Umeå universitet

Bakgrund

- Value belief norm theory (Stern et al., 1999): miljömedvetenhet påverkar beteenden men indirekt via upplevelser av personligt ansvar och personliga normer
- Theory of planned behaviour (Ajzen, 1991): attityder, subjektiv norm och upplevd kontroll påverkar intentionen att utföra beteenden och intentionen påverkar i sin tur beteenden
- Vana (Verplanken et al., 1994)

Studie 1: Faktorer som påverkar färdmedelsanvändning

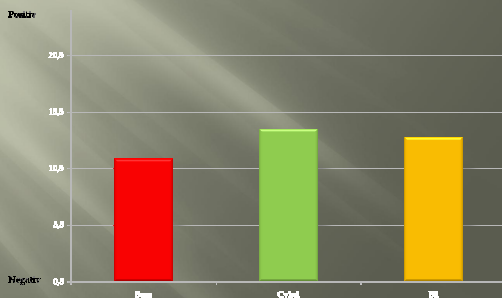
- Syftet var att studera faktorer som påverkar intentionen att använda olika färdmedel: bil, buss och cykel
- Teoretisk grund: theory of planned behaviour – attityd, upplevd kontroll, subjektiv norm, och deskriptiv norm som prediktorer av intention
- Studien genomfördes som en enkätstudie där 2000 enkäter skickades till invånare i Falu kommun, 15-84 år
- Svarsfrekvens 32 % (n = 615), 57 % kvinnor, medelålder 50 år, 43 % universitetsutbildning, 78 % körkort och tillgång till bil, 81 % tillgång till cykel, 28 % busskort

Eriksson, L., & Forsvall, S. (2011). Is the intention to travel in a pro-environmental manner and the intention to use the car determined by different factors? *Transportation Research Part D, Environment*, 16, 372-376.

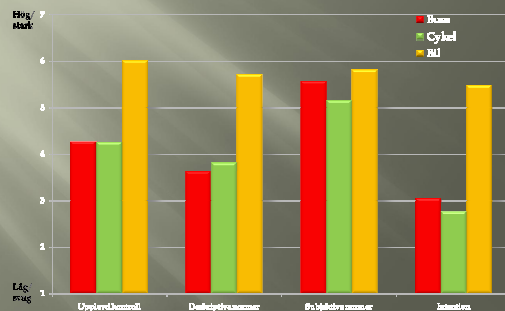
Den vanligaste resan

- Beskriva vanligaste resan:
 - Reslängd: 200 meter – 67 mil (M = 2 mil, median = 1 mil)
 - Färdmedel: 54 % bil, 15 % buss, 16 % cykel, 2 % gång (13 % olika färdmedel, färdtjänst, tjänstebil, samåka)
 - Ärenden: 58 % arbetet, 24 % inköp/service, 7 % fritid, 8 % utbildning, 2 % annan resa
- Frågor angående attityd, subjektiv norm, deskriptiv norm, upplevd kontroll och intention i relation till bil, buss och cykel

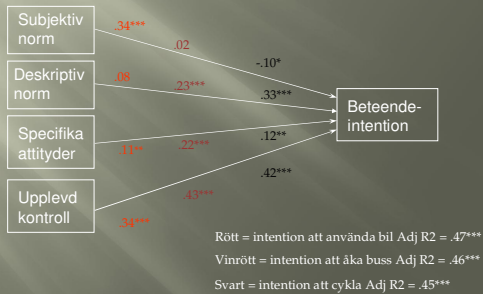
Attityd till färd sätt



Upplevd kontroll, sociala normer och intention



Faktorer som påverkar intention (utvecklad version av TPB)



Slutsatser

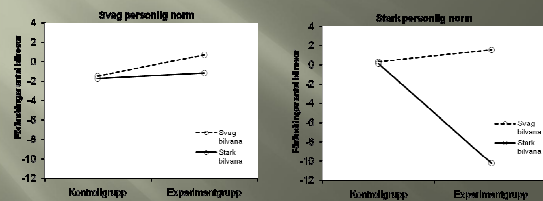
- Deltagarna var mest positiva till cykeln följt av bilen och något mindre positiva till bussen. Det fanns dock en lägre upplevd kontroll för att använda både cykel och buss jämfört med bil
- De sociala normerna för bilanvändning var starka och även om det fanns subjektiva normer som uppmuntrade buss och cykelanvändning var de deskriptiva normerna för dessa färdssätt svagare
- Olika psykologiska faktorer (attityder, sociala normer och upplevd kontroll) kan förklara omkring 45 % av variationen i intention att använda bil, buss och cykel
- För alla färdssätt var upplevd kontroll viktigt samt attityd men emedan subjektiv norm var viktig för intention att använda bil var deskriptiv norm viktigare för intention att åka buss och att cykla

Studie 2: Att bryta en bilvana

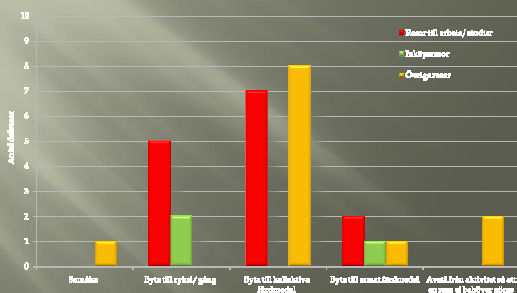
- Syftet var att med en intervention bryta vanemässig bilanvändning och analysera effekterna av moralisk motivation
- Teoretisk grund: VBN-teorin samt vana
- Studien genomfördes som ett fältexperiment där bilanvändare från två kommuner i Sverige (Piteå och Huddinge) rekryterades till en experimentgrupp och en kontrollgrupp (N = 71)
- Först genomfördes en föremätning av bilanvändningen i båda grupperna och därefter genomfördes interventionen i experimentgruppen, följt av en eftermätning i båda grupperna

Eriksson, L., Garvill, J., & Nordlund, A. M. (2008). Interrupting habitual car use: The importance of car habit strength and moral motivation for personal car use reduction. *Transportation Research Part F, Traffic Psychology and Behaviour*, 11, 10-23.

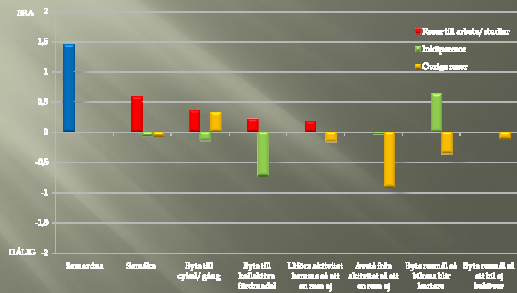
Effekter av att bryta en bilvana



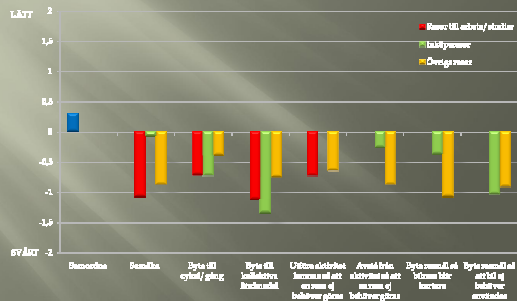
Planerade bilminskningsstrategier



Attityd till bilminskningsstrategier



Möjlighet att använda olika bilminskningstrategier



Slutsatser

- En större minskning av bilanvändningen som ett resultat av interventionen uppvisade de som både hade en stark bilvana och en stark personlig norm
- Hushållen upplevde att det är svårt att minska sin bilanvändning. Exempelvis menar många att det saknas alternativa färdmedel som passar för deras resor
- Att byta färdmedel var den strategi som oftast förekom vid planering för en minskad bilanvändning samtidigt som deltagarna inte var speciellt positivt inställda och framför allt inte tyckte att det var lätt att byta färdmedel

Sammanfattning: Faktorer som påverkar beteenden

- Sociala och fysiska miljön
 - Samhälleliga strukturer
 - Sociala normer (subjektiva normer, deskriptiva normer)
- Personlig motivation (t ex personliga normer)
- Vana
- Personliga resurser (t ex kunskap, pengar)

(Stern, 2000)